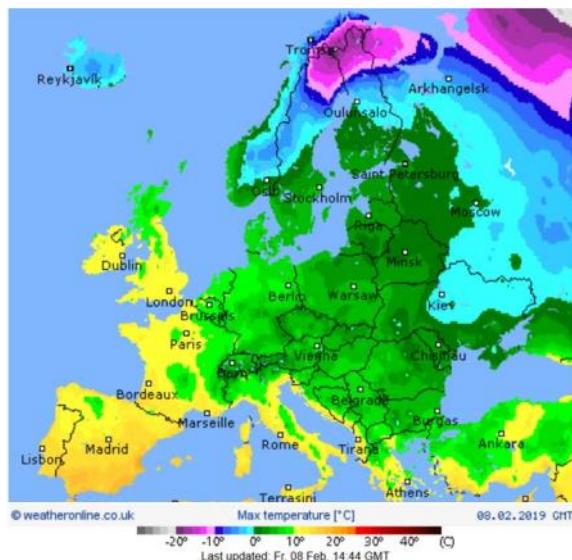


## FLASH INFO n°2 - Saison 2018/2019

### Décembre très doux, retour du froid en janvier

Le mois de décembre est resté très doux, avec parfois des valeurs de 4 à 6°C au-dessus des normales (du 2 au 7 puis du 21 au 24 décembre). Ce n'est qu'en janvier que le froid s'est manifesté, par alternance. A la mi-janvier, les différents modèles de prévisions laissent penser à une possible vague de froid fin janvier, qui ne s'est finalement pas produite. Le froid a tout de même gagné du terrain pendant la dernière décade de janvier, avec deux épisodes de neige en plaine les 22-23 et 29-30 janvier. Ces derniers, parfois assez conséquents, n'ont duré que quelques jours et la neige a pu fondre entre les deux dans la plupart des régions d'hivernage de la bécasse des bois.

Un redoux s'est amorcé dès le début du mois de février, malgré quelques jours encore frais en tout début de mois. Un retour timide du froid est prévu le 11-12 février mais il laissera très vite place à un redoux généralisé qui perdurera au moins jusqu'à la fermeture de la chasse à la bécasse le 20 février. Les derniers jours de chasse devraient même se faire dans des conditions printanières.



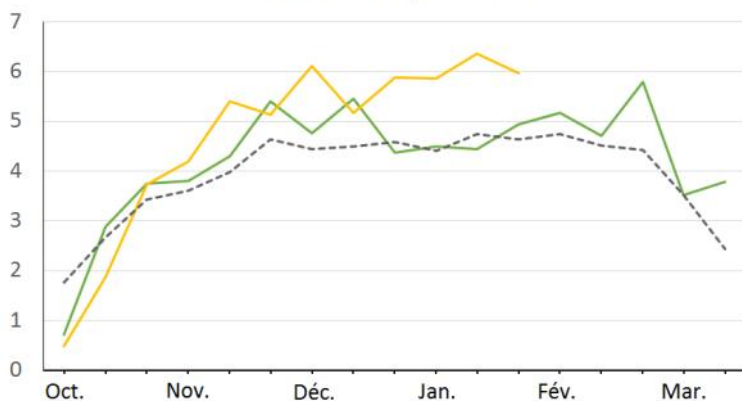
Températures maximum en Europe au 8 février.

### Evolution de l'IAN au cours de la saison

L'indice d'abondance nocturne (IAN, nombre d'oiseaux vus à l'heure) pour cette saison est plus élevé que la saison précédente et également au-dessus de la moyenne des 10 dernières années. L'indice atteint encore une fois des records en décembre et janvier, avec des moyennes nationales au-dessus de 6 contacts par heure. Ces fortes valeurs confirment l'arrivée tardive d'un contingent non négligeable d'oiseaux, probablement en provenance de pays situés en amont de nos zones classiques d'hivernage. Cependant le gros des effectifs est arrivé durant la dernière décade de novembre, à la faveur de bonnes conditions pour la migration.

Un stage de six mois débute en ce moment sur l'analyse de l'IAN et de l'ICA (nombre d'oiseaux levés par demi-journée de chasse, données fournies par le CNB) pour analyser plus finement ces indices d'abondance et tirer des conclusions plus fiables sur la tendance des effectifs hivernants depuis 10 ans en France. Les résultats seront présentés dans notre prochaine lettre d'information.

Evolution de l'IAN par décade

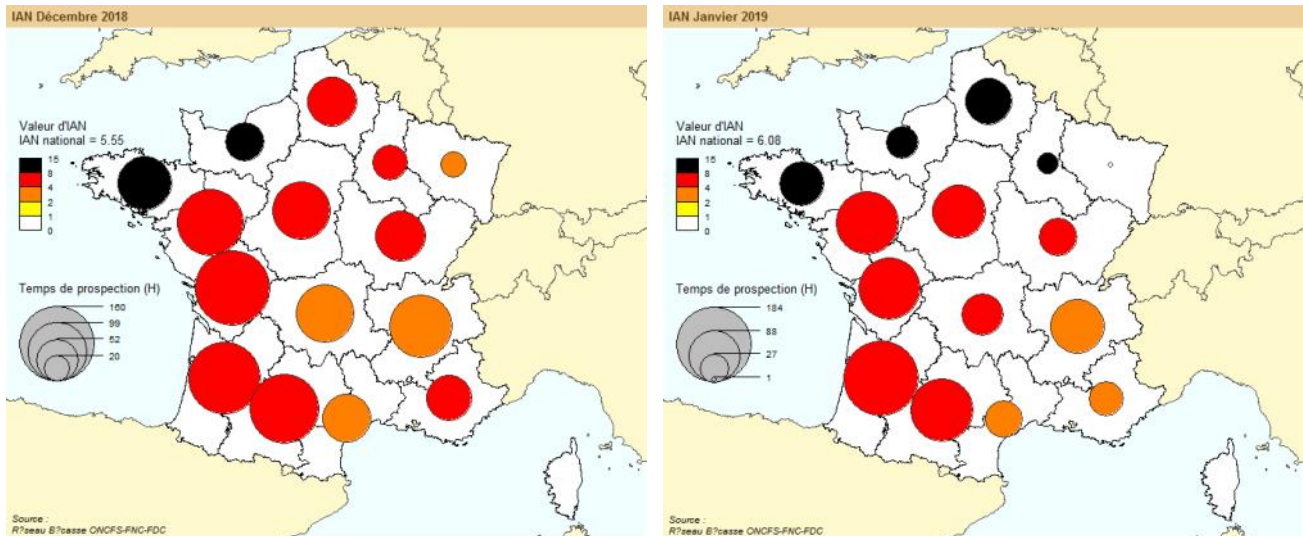


Evolution de l'indice d'abondance nocturne (IAN) au cours de la saison 2018/2019 (en jaune), 2017/2018 (en vert) et la moyenne des 10 dernières années (tirets noirs)



© D Vestu

## Répartition de l'IAN



### Indice d'abondance nocturne (IAN) de décembre 2018 et janvier 2019

Nombre de bécasses vues par heure de prospection

En décembre, l'IAN national a continué d'augmenter pour gagner presque 1 point par rapport au mois de novembre. Ce sont surtout les régions de l'Ouest et du Sud-Ouest qui ont vu leurs effectifs augmenter. Les niveaux d'abondance sont restés assez élevés dans les régions intérieures et dans l'est de la France, certainement en lien avec les températures très douces du mois de décembre. Les bécasses cantonnées dans ces régions n'ont donc probablement pas beaucoup bougé et ce serait plutôt une arrivée d'oiseaux en provenance des pays frontaliers qui a fait monter l'IAN national.

Les oiseaux se sont bien répartis depuis le début de l'hiver. On peut noter que pour les régions du Sud-Est, cette saison rompt avec la précédente. De meilleures conditions hydriques ont enfin permis l'accueil d'un nombre satisfaisant d'oiseaux.

En janvier, l'IAN national a encore un peu augmenté (+0,5 point) mais cette augmentation est surtout due à la diminution du temps de prospection dans l'est de la France où les niveaux d'abondance ont diminué avec l'arrivée du froid. Des mouvements ont eu lieu courant janvier entre les régions de l'Est et celles de l'Ouest. Un bon exemple est cette bécasse équipée d'une balise Argos ce printemps en Suisse (canton de Neuchâtel). Elle est restée dans l'Est (en Saône-et-Loire) entre le 21 novembre et fin décembre, puis a rejoint la Gironde début janvier où elle s'est faite prélevée le 19 janvier. Néanmoins, nous n'avons pas constaté de mouvement massif de bécasses fuyant la neige et le froid en direction des côtes.

## La saisie en ligne

Vous êtes de plus en plus familier avec l'outil de saisie en ligne. Beaucoup de choses restent encore à faire et les développeurs de la direction des systèmes informatiques font leur maximum pour apporter des améliorations. Nous testons actuellement des nouvelles fonctionnalités permettant de modifier soi-même ses sorties. Elles seront mises en ligne une fois que tous les résultats de ces tests seront satisfaisants.

En attendant, évitez de saisir des doublons de sortie baguage ou de reprise. En cas de doute sur un enregistrement, allez dans « mes sorties » pour vérifier les informations saisies. Si vous avez oublié d'enregistrer une information ou qu'un message d'erreur apparaît, contactez-nous afin de procéder aux modifications.



© L Boussac

## Un point sur les balises

En partenariat avec le CNB, le programme d'étude des migrations à l'aide de balises GPS/ARGOS continue cette année. Depuis 2015, nous déployons ces balises en France, avant le départ des migratrices vers leurs sites de reproduction. Cette année, les balises seront posées sur les sites de reproduction à l'automne, l'idée étant d'étudier la migration postnuptiale.